

LE QUARTIER DES MUCHAUX À LAMBERSART



Lambersart - *Vers un 7ème quartier, le quartier des Muchaux*

LA DEMANDE

> En 2005, La ville de Lambersart souhaite engager **une réflexion sur les objectifs du programme** d'aménagement de terrains situés au-delà de la rocade nord-ouest.

> **Une réflexion partagée avec les habitants** sur les orientations possibles de ce futur quartier : le quartier des Muchaux.

> C'est le Conseil Communal de Concertation qui a invité le **CAUE** à **apporter son savoir-faire pédagogique**.

> Dans chaque quartier, avec le soutien des élus, le CAUE du Nord présente **une démarche de travail** aux membres des **Conseils de quartier**.

> Comment fabriquer un 7ème quartier ?

. En déterminant des objectifs par l'écriture d'un programme

> Pourquoi faire participer les habitants des 6 quartiers ?

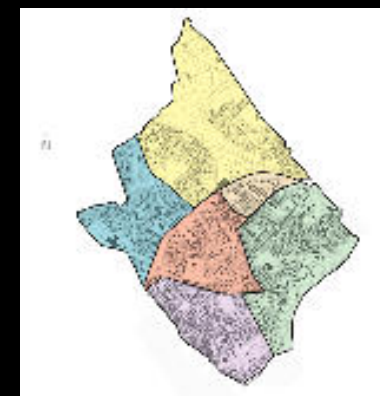
. Pour exprimer les valeurs du cadre de vie de Lambersart vu par ceux qui y vivent

. Pour faire lien avec le nouveau quartier

. Pour confronter formes/usages dans un processus d'évolution

Un bon quartier est capable d'évoluer et de répondre aux usages actuels et futurs !

*Découpage de Lambersart en 6 quartiers administratifs.
Pour chacun, un Conseil de Quartier est mis en place.*



UNE DEMARCHE EN QUATRE TEMPS

Préalable à un bon déroulement de l'opération

« La participation des habitants se situe en amont du projet, à travers une démarche de proposition »



1. 6 QUARTIERS

>

L'identité de Lambersart

> Observation de chaque quartier > Eléments structurants / thèmes marquants / particularités



2. LE 7^{ÈME} QUARTIER

>

Les marqueurs d'un territoire

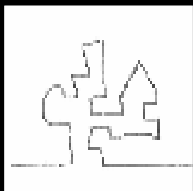
> Observation du secteur > Eléments structurants / thèmes marquant / particularités



3. LES ÉLÉMENTS DE PROGRAMME >

Les nécessités de demain

> Faire émerger les **besoins** et les **envies** > Se construire un **vocabulaire** et un **référentiel** communs
> Mettre en avant des **orientations** fortes



4. LE PROJET >

Un processus à suivre

> Conception en relation avec les compétences nécessaires (collectivités, professionnels, ...)

LE CONTEXTE PHYSIQUE ET HISTORIQUE

Le développement de Lambersart à partir du XIXème siècle

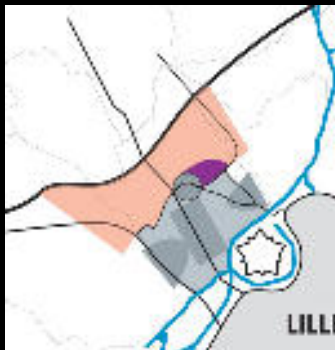


Fin XIXème - densification

1. Le bourg ancien de Lambersart grossit
2. L'avenue de l'Hippodrome est tracée entre 2 secteurs en développement
3. Le « Derrière de l'église » remplace les lieux-dits du Pacot et du Vandracq



Tout s'organise autour de l'avenue de Hippodrome

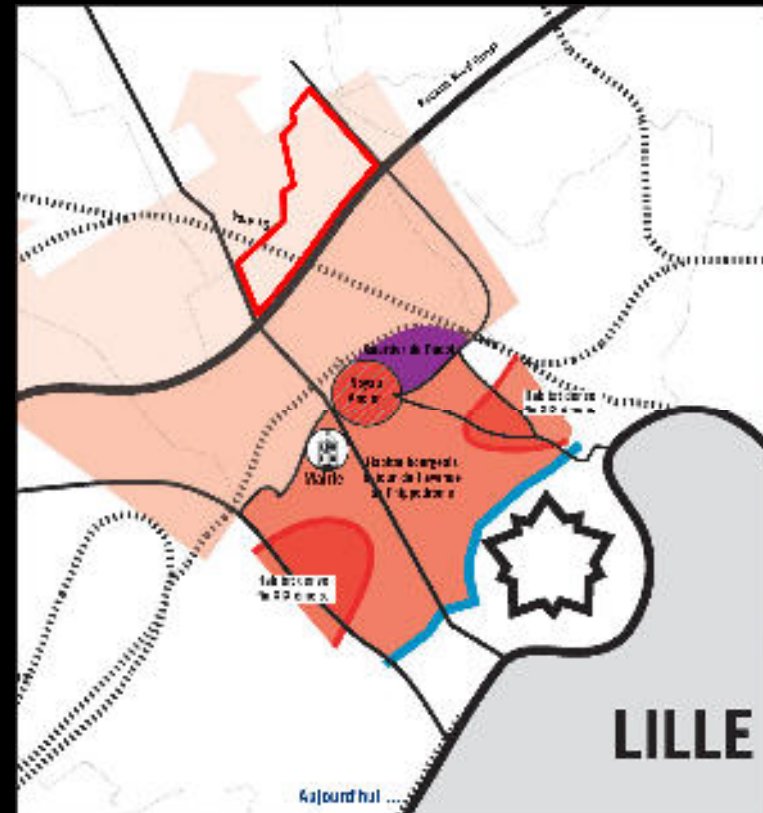


Avant 1950 - remplissage

Tout ce qui est compris entre Lille et la voie ferrée est bâti sauf le secteur du futur quartier Pacot Vandracq.

2000 - Extension

Lambersart s'étend de 1950 à 2000 jusqu'à la nouvelle limite "urbaine" : la rocade Nord-Ouest.



DES OUTILS D'OBSERVATION ET DE COLLECTE

> LA COLLECTE SENSIBLE

Cet outil permet d'aborder un territoire défini avec l'objectif de mieux regarder les éléments qui le constituent, les connaître, pour mieux les recenser afin de diffuser cette connaissance.

Pour se faire, il s'appuie sur les éléments de l'outil "Les sept personnages".

La collecte sensible comporte plusieurs étapes :

1 - Choix du sujet

- Le choix des lieux - Le choix d'un objectif commun

2 - Distribution des rôles

3 - Carnet de route

- Définition des lieux à observer.

4 - Organisation des données

- Un regard collectif pour exploiter les données.

5 - Restitution des données

> LES SEPT PERSONNAGES

Ce jeu permet d'aller sur le terrain et de se mettre dans un rôle pour porter un "regard" spécifique sur les lieux et les objets qui nous entourent.

Le photographe

Le journaliste

Le dessinateur

L'arpenteur

Le coloriste

Le collectionneur

Le capteur



DES ETAPES CLES

> UNE ÉTAPE DE PARTAGE ET D'ÉCHANGE



Un tour-bus de découverte à travers les 6 quartiers de la ville avec des étapes significatives

> DES SEANCES DE RESTITUTION COLLECTIVES



Ces séances sont essentielles à plusieurs titres :

- . Elles permettent de présenter le travail auprès des élus.
- . Elles sont l'occasion de valider des choix.
- . Elles favorisent l'échange et la confiance entre les acteurs (élus et habitants).

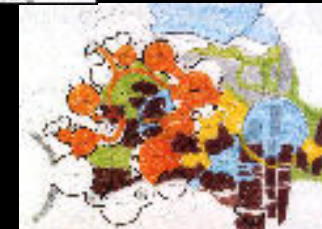
DES OUTILS ET SUPPORTS DE PEDAGOGIE

> UN NOTIONNAIRE pour un vocabulaire partagé > POUR OBSERVER, COMPRENDRE ET DÉCRIRE.

Densité	Définitions	Descripteurs
	<p>Rapport entre un indicateur statistique (population, logement, emplois, ...) et une surface.</p> <p>En architecture, on peut par exemple l'exprimer avec le rapport de la surface habitable sur la surface occupée au sol (ex: m² habitable/ha).</p> <p>Qualité de ce qui est dense, de ce qui est fait d'éléments nombreux et serrés, contient beaucoup de matière par rapport à l'espace occupé.</p> <p>Selon le milieu et la culture locale, la notion de densité varie. Une faible densité en Asie serait une forte densité en Afrique.</p>	<p>Concentration Regroupement Compacité ... Dilution Respiration Etalement Dispersion Lâche ...</p>

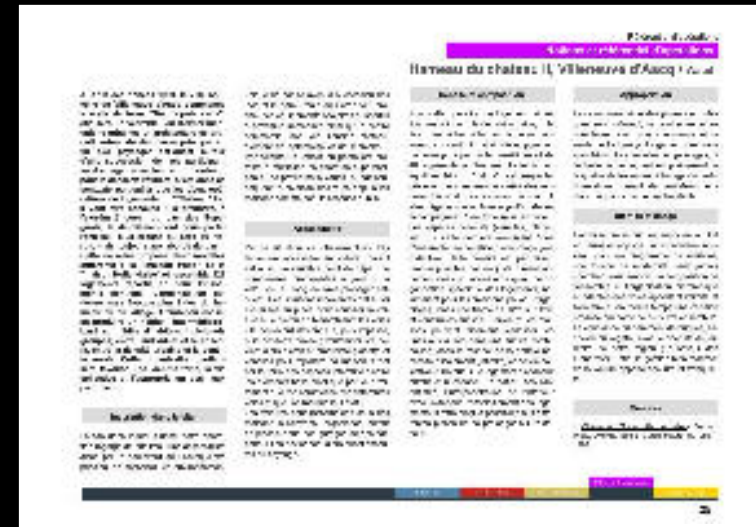
Huit NOTIONS

- Densité
- Diversité et mixité
- Identité et image
- Inscription
- Déplacement et réseaux
- Composition
- Economie et développement durable
- Relation



DES OUTILS ET SUPPORTS DE PEDAGOGIE

> DES MONOGRAPHIES D'OPERATIONS illustrant les notions et la diversité de situations

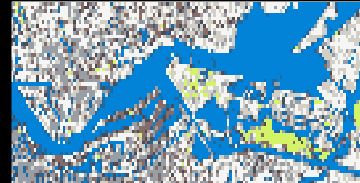


UN VOYAGE « INITIATIQUE »

> OBSERVER > CRITIQUER > ECHANGER



Autour de 3 sites différents et près de 20 opérations



YPENBURG (La Haye)
 De Singels (canaux) - 5a_
 De Singels (canaux) - 6_
 Waterveld (prairies humides) - 0
 Rietveld - 10
 Hageneiland - 10
 Waterhoeve 1 - 10_
 Waterhoeve 2 - 10_
 Patioeiland - 10
 Waterveld (prairies humides) - 9
 De Venen (tourbes) - 17_

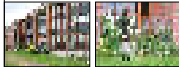

BORNEO-SPORENBURG (Amsterdam)
 Sporenburg 1
 Sporenburg 2
 Sporenburg 3
 Bornéo 1
 Bornéo 2
 Bornéo 3

IJBURG (Amsterdam)
 L'axe principal_
 Les maisons de ville
 Les villas

> RESTITUER COLLECTIVEMENT ET EN TIRER DES ENSEIGNEMENTS



Restituer le voyage

<p>Sporenburg 3</p>  <p>Commentaires positifs Mélange des habitats individuels et collectifs intéressant Arbres, espaces verts devant les maisons Espace public important pour les familles Dévochements actuels Appropriation individuelle Commentaires négatifs Style vague On nous attire pas Trop de promiscuité Éclairage dangereux Pas sécuritaire chez nous (logements au bord de l'eau et de la route) Trop d'escaliers, trop d'escaliers de secours Aspect concentrationnaire et manque de grands espaces verts et de références de plans cotés</p> <p>Idées fortes (notions)</p> <p>Mots-clés</p> <p>Commentaires neutres Proximité de monumentalité dans le collectif</p>	<p>Bornéo 1</p>  <p>Commentaires positifs L'ensemble homogénéisé et unifié « harmonie, malgré la liberté donnée à chacun dans un cadre Maisons diversifiées Très agréable, très beau, très réussi Greniers basés vitrés, beaucoup de lumière dans les pièces Aspect à réviser pour esthétique des différents niveaux Architecture non homogène Très bien au bord de l'eau mais impossible sur le terrain du 7ème quartier) Grande diversité dans les constructions Harmonie dans cette grande diversité Jeu des verticales et horizontales Capacité de l'eau pour chaque propriétaire Côté sécurité</p> <p>Idées fortes (notions)</p> <p>Mots-clés</p> <p>Commentaires négatifs Maisons très fatiguées inadaptées aux handicaps</p>
---	---

20

RESTITUTION COLLECTIVE – SYNTHÈSES ET PROPOSITIONS

1 > SYNTHÈSE DU TRAVAIL RÉALISÉ AVEC LES HABITANTS



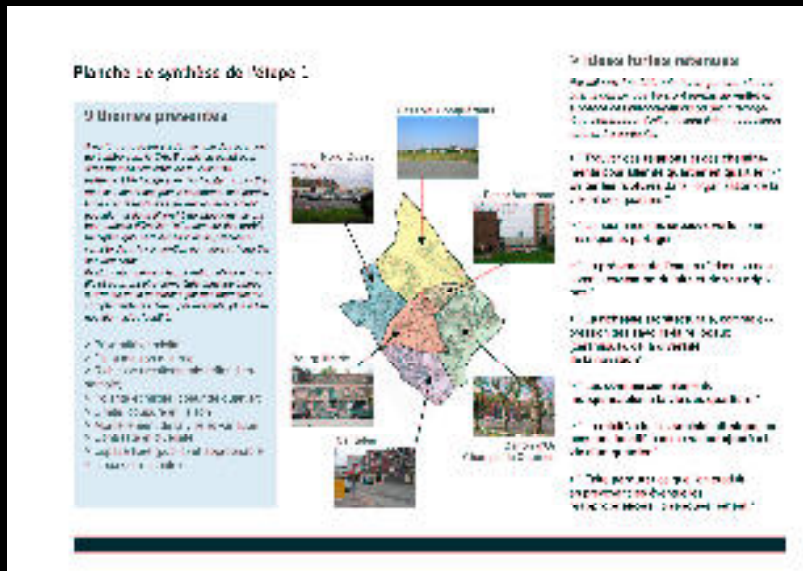
2 > PROPOSITIONS SUR LA BASE DE CIBLES

A partir des éléments de constat et des idées fortes issus des différentes étapes de la démarche, il s'agira ici de **définir des cibles partagées**.

Ces cibles ont pour objectif **d'orienter les décisions** à prendre et les actions à mener pour l'accomplissement du projet.

Elles seront déclinées en type d'**action** afin d'illustrer et de rendre explicite ces cibles tout en ne cherchant pas à réduire les champs de réflexion.

LES 6 QUARTIERS



> " Trouver des **relations** et des **cheminements** pour aller de quartier en quartier " - "Eviter les ruptures dans l'organisation de la ville et des quartiers "

> " L'importance des **espaces verts** comme **espaces partagés** "

> " La **présence de l'eau**, maîtrisée ou non comme **évocation du site et de ses origines** "

> " La **richesse architecturale**, comme expression des **savoirs-faire locaux** (céramique), de la **diversité**, de la **novation** "

> " Les **commerces**, éléments **indispensables à la vie des quartiers** "

> " La **mixité** à la fois **sociale, ethnique, accession, locatif**, comme **valeur ajoutée à la vie d'un quartier** "

> " Faire **perdurer** ce que l'on produit en prévoyant les éventuelles **réappropriations**, le **renouvellement** "

LE QUARTIER DES MUCHAUX

Planche de synthèse de l'étape 2



- Idées fortes relatives
- Le Campagne en ville
- Un paysage agricole dans la ville
- Un enclavement relatif à Lambersart

Le quartier des Muchaux est un quartier rural qui se situe à l'interface entre la ville et la campagne. Il est caractérisé par un paysage agricole riche et varié, avec des champs, des forêts et des zones d'habitat dispersé. Le quartier est enclavé par rapport à la ville actuelle, ce qui pose des défis pour son développement et son accès aux services urbains.

> La Campagne en ville

- . lien de transition ville / campagne
- . profiter de la différence de ce quartier et de la mixité de ses activités

> Un paysage agricole / une identité forte

- . l'activité agricole (péri-urbaine)
- . le patrimoine rural (architecture)
- . la présence de l'eau (site)

> Un enclavement "Astérix à Lambersart"

- . volonté forte de relier les Muchaux et la Cessioie (physiquement)
- . sortir de l'autarcie / s'ouvrir aux autres quartiers

" En conclusion, toute provisoire, la perspective de créer ce nouveau quartier paraît très attractive pour le développement de Lambersart.

*Les difficultés résident dans **la coupure avec la ville actuelle, le caractère rural** de cette zone des Muchaux et son **ouverture limitée à un seul axe.***

*Le challenge sera de **conserver les témoins du passé et de les intégrer dans un projet innovant.***

REFERENTIEL

Panache de synthèses de l'étape 2

13 opérations

1. Opération de réhabilitation de l'existant
2. Opération de réhabilitation de l'existant
3. Opération de réhabilitation de l'existant
4. Opération de réhabilitation de l'existant
5. Opération de réhabilitation de l'existant
6. Opération de réhabilitation de l'existant
7. Opération de réhabilitation de l'existant
8. Opération de réhabilitation de l'existant
9. Opération de réhabilitation de l'existant
10. Opération de réhabilitation de l'existant
11. Opération de réhabilitation de l'existant
12. Opération de réhabilitation de l'existant
13. Opération de réhabilitation de l'existant

14. Opération de réhabilitation de l'existant

14.1. Opération de réhabilitation de l'existant
14.2. Opération de réhabilitation de l'existant
14.3. Opération de réhabilitation de l'existant
14.4. Opération de réhabilitation de l'existant
14.5. Opération de réhabilitation de l'existant
14.6. Opération de réhabilitation de l'existant
14.7. Opération de réhabilitation de l'existant
14.8. Opération de réhabilitation de l'existant
14.9. Opération de réhabilitation de l'existant
14.10. Opération de réhabilitation de l'existant
14.11. Opération de réhabilitation de l'existant
14.12. Opération de réhabilitation de l'existant
14.13. Opération de réhabilitation de l'existant
14.14. Opération de réhabilitation de l'existant
14.15. Opération de réhabilitation de l'existant
14.16. Opération de réhabilitation de l'existant
14.17. Opération de réhabilitation de l'existant
14.18. Opération de réhabilitation de l'existant
14.19. Opération de réhabilitation de l'existant
14.20. Opération de réhabilitation de l'existant
14.21. Opération de réhabilitation de l'existant
14.22. Opération de réhabilitation de l'existant
14.23. Opération de réhabilitation de l'existant
14.24. Opération de réhabilitation de l'existant
14.25. Opération de réhabilitation de l'existant
14.26. Opération de réhabilitation de l'existant
14.27. Opération de réhabilitation de l'existant
14.28. Opération de réhabilitation de l'existant
14.29. Opération de réhabilitation de l'existant
14.30. Opération de réhabilitation de l'existant
14.31. Opération de réhabilitation de l'existant
14.32. Opération de réhabilitation de l'existant
14.33. Opération de réhabilitation de l'existant
14.34. Opération de réhabilitation de l'existant
14.35. Opération de réhabilitation de l'existant
14.36. Opération de réhabilitation de l'existant
14.37. Opération de réhabilitation de l'existant
14.38. Opération de réhabilitation de l'existant
14.39. Opération de réhabilitation de l'existant
14.40. Opération de réhabilitation de l'existant
14.41. Opération de réhabilitation de l'existant
14.42. Opération de réhabilitation de l'existant
14.43. Opération de réhabilitation de l'existant
14.44. Opération de réhabilitation de l'existant
14.45. Opération de réhabilitation de l'existant
14.46. Opération de réhabilitation de l'existant
14.47. Opération de réhabilitation de l'existant
14.48. Opération de réhabilitation de l'existant
14.49. Opération de réhabilitation de l'existant
14.50. Opération de réhabilitation de l'existant
14.51. Opération de réhabilitation de l'existant
14.52. Opération de réhabilitation de l'existant
14.53. Opération de réhabilitation de l'existant
14.54. Opération de réhabilitation de l'existant
14.55. Opération de réhabilitation de l'existant
14.56. Opération de réhabilitation de l'existant
14.57. Opération de réhabilitation de l'existant
14.58. Opération de réhabilitation de l'existant
14.59. Opération de réhabilitation de l'existant
14.60. Opération de réhabilitation de l'existant
14.61. Opération de réhabilitation de l'existant
14.62. Opération de réhabilitation de l'existant
14.63. Opération de réhabilitation de l'existant
14.64. Opération de réhabilitation de l'existant
14.65. Opération de réhabilitation de l'existant
14.66. Opération de réhabilitation de l'existant
14.67. Opération de réhabilitation de l'existant
14.68. Opération de réhabilitation de l'existant
14.69. Opération de réhabilitation de l'existant
14.70. Opération de réhabilitation de l'existant
14.71. Opération de réhabilitation de l'existant
14.72. Opération de réhabilitation de l'existant
14.73. Opération de réhabilitation de l'existant
14.74. Opération de réhabilitation de l'existant
14.75. Opération de réhabilitation de l'existant
14.76. Opération de réhabilitation de l'existant
14.77. Opération de réhabilitation de l'existant
14.78. Opération de réhabilitation de l'existant
14.79. Opération de réhabilitation de l'existant
14.80. Opération de réhabilitation de l'existant
14.81. Opération de réhabilitation de l'existant
14.82. Opération de réhabilitation de l'existant
14.83. Opération de réhabilitation de l'existant
14.84. Opération de réhabilitation de l'existant
14.85. Opération de réhabilitation de l'existant
14.86. Opération de réhabilitation de l'existant
14.87. Opération de réhabilitation de l'existant
14.88. Opération de réhabilitation de l'existant
14.89. Opération de réhabilitation de l'existant
14.90. Opération de réhabilitation de l'existant
14.91. Opération de réhabilitation de l'existant
14.92. Opération de réhabilitation de l'existant
14.93. Opération de réhabilitation de l'existant
14.94. Opération de réhabilitation de l'existant
14.95. Opération de réhabilitation de l'existant
14.96. Opération de réhabilitation de l'existant
14.97. Opération de réhabilitation de l'existant
14.98. Opération de réhabilitation de l'existant
14.99. Opération de réhabilitation de l'existant
15. Opération de réhabilitation de l'existant



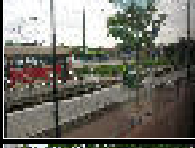
> Habitat individuel plutôt que collectif



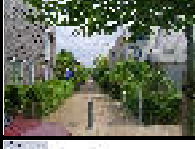
> Densité de l'habitat à favoriser et maîtriser pour ménager des espaces publics larges



> Importance du site et du végétal / Identité et éléments structurants



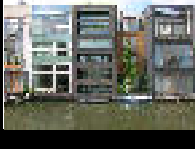
> Prévoir toutes les nécessités avant d'habiter (services, réseaux, ...)



> Minimiser l'impact de la voiture et favoriser les liaisons douces



> Attention particulière à la transition entre espace public et privé



> Favoriser la diversité architecturale et des formes urbaines dans l'harmonie d'ensemble



LES 19 CIBLES PROPOSEES

Les 6 quartiers de Lambersart

- 1 > Renforcer les liens - Affirmer le rôle charnière du quartier des Muchaux avec les quartiers existants de Lambersart.
- 2 > Assurer le statut des espaces verts comme espaces partagés
- 3 > Affirmer la présence de l'eau, maîtrisée ou non, comme évocation du site et de ses origines
- 4 > Exiger une richesse architecturale, comme expression des savoir-faire, de la diversité et de l'innovation
- 5 > Prévoir des commerces, éléments indispensables à la vie d'un quartier
- 6 > Assurer la mixité à la fois sociale, ethnique, accession, location, ... comme valeur ajoutée à la vie d'un quartier
- 7 > Faire perdurer ce que l'on produit en imaginant les évolutions futures, la réappropriation et le renouvellement des espaces

Le quartier des Muchaux

- 8 > Conserver les témoins du passé et les intégrer dans un projet innovant
- 9 > Profiter de l'identité des Muchaux, différente des autres quartiers
- 10> Combiner les éléments de la campagne et de la ville en maintenant leur identité propre (coexistence ou superposition des 2 systèmes)

Elements de programme/ notions et référentiel

- 11> Favoriser l'habitat individuel, même dense, plutôt que le collectif > l'habitat "intermédiaire"
- 12> Densifier les secteurs bâtis pour ménager de larges espaces publics ou non bâtis (avenues, voies d'eau, espaces verts ou agricoles, ...)
- 13> Rendre évidente l'importance du site et de la végétation comme éléments identitaires et structurant du projet
- 14> Mettre en place toutes les nécessités avant d'habiter (services, réseaux, habitat, jardins, ...)
- 15> Minimiser l'impact de la voiture et favoriser les liaisons douces
- 16> Relier l'espace public et l'espace privé par des espaces de transition de qualité
- 17> Favoriser la diversité architecturale et des formes urbaines dans une harmonie d'ensemble
- 18> Multiplier et varier les lieux d'appropriation en prolongement de l'habitation (seuil, terrasse, balcon, garage, jardinet, patio ...)
- 19> Faire preuve d'esprit d'innovation doit être synonyme de bien-être plutôt que HQE ou image de marque

1. RENFORCER LES LIENS

Affirmer le rôle charnière
du quartier des Muchaux
avec les quartiers existants
de Lambersart

Éléments de CONSTAT

Les 6 quartiers de Lambersart

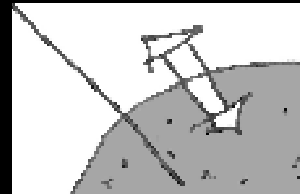
- > Trouver des relations et des cheminements pour aller de quartier en quartier
- > Éviter les ruptures dans l'organisation de la ville et des quartiers
- > Atténuer l'impact des grandes infrastructures
- > Beaucoup de ruptures entre les quartiers
- > Equipements répartis dans les différents quartiers (interdépendance)

Le quartier des Muchaux

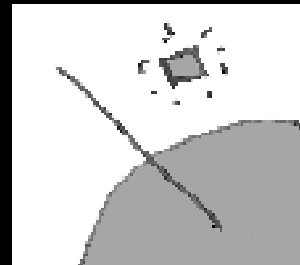
- > 2 coupures fortes (TGV et rocade) occasionnant des nuisances
- > Liens physiques très limités

Éléments de programme/ notions et référentiel

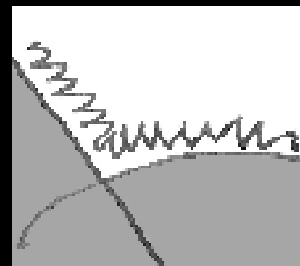
- > Identités différentes
- > Attention aux quartiers "dortoirs"
- > Assurer dès le début les différentes liaisons nécessaires (transport en commun, voirie, cheminement, ...)



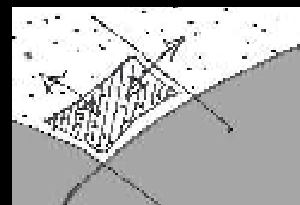
Créer des franchissements



Créer un "équipement"
communal



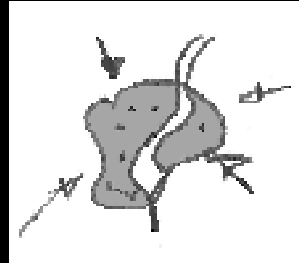
Atténuer l'impact des coupures



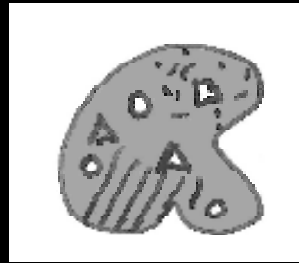
Favoriser le rapport au rural
environnant pour maintenir
l'identité

2. ASSURER LE STATUT DES ESPACES VERTS COMME ESPACES PARTAGES

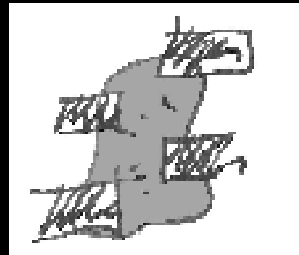
- > Relation
- > Diversité
- > Identité et image



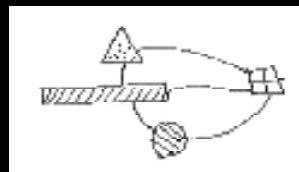
**Un lieu exceptionnel
et attractif**



**Un lieu pour tous :
diversité**



**Un lieu immédiat /
proximité
Accessibilité**

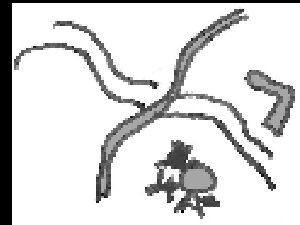


**Un maillage de lieux,
répartis et
complémentaires**

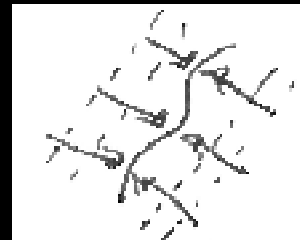
3. AFFIRMER LA PRESENCE DE L'EAU ...

... maîtrisée ou non, comme évocation du site et de ses origines

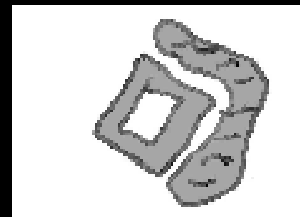
- > Inscription dans le site
- > Identité et image
- > Economie et développement durable



Respecter les éléments du site en lien à la ruralité / cours d'eau, fossé, mare, ...



Renforcer ce qui existe pour un drainage le plus naturel et économique possible



Utiliser l'eau pour mettre en valeur le bâti

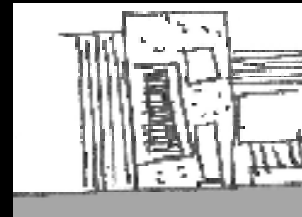
4. EXIGER UNE RICHESSE ARCHITECTURALE, ...

... comme expression des savoir-faire, de la diversité, des usages et de l'innovation

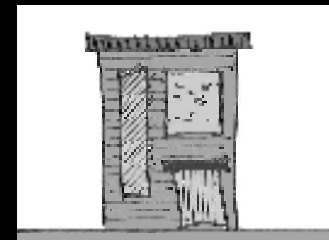
- > Identité et image
- > Diversité et mixité



**A chacun sa maison /
diversité et individualité**



**Détails et savoir-faire /
qualité du bâti et plaisir
des yeux au quotidien**



**Utiliser les matériaux de
façon contemporaine au
bénéfice de l'esthétique et
de la performance**

5. PREVOIR DES COMMERCES, ...

... éléments indispensables à la vie d'un quartier

- > Densité
- > Diversité et mixité
- > Relation



Mixer les fonctions habitat, commerce, service, pour une plus grande proximité

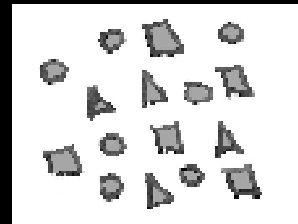


Créer un lieu de rencontre en rassemblant les commerces, services, ...

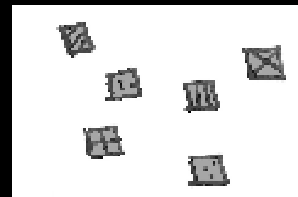
6. ASSURER LA MIXITE, ...

... à la fois sociale, ethnique, accession, location, ... comme valeur ajoutée à la vie d'un quartier

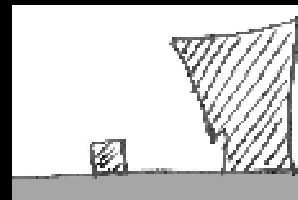
> Diversité et mixité



Mélanger les types d'habitat pour une plus grande mixité des habitants / imbrication



Mélanger les habitants sans marquer de différence dans l'architecture / égalité, identité, diversité

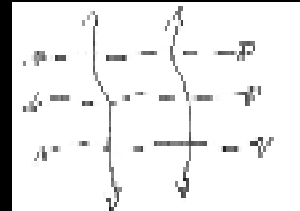


Etre attentif à ne pas créer de contraste préjudiciable

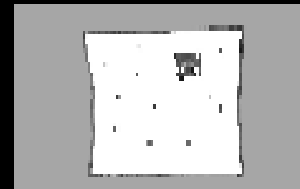
7. FAIRE PERDURER CE QUE L'ON PRODUIT, ...

... en imaginant les évolutions futures, la réappropriation et le renouvellement des espaces

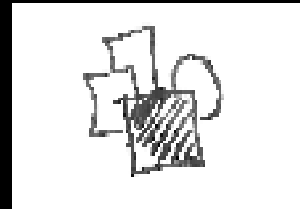
> Economie et développement durable



Assurer la pérennité de la trame urbaine / porosité, dimensionnement, statut



Conserver les logiques entre nature du bâti et usage du territoire / cohérence et réappropriation



Préserver des marges d'évolution du bâti, de ses usages, des usagers, ...

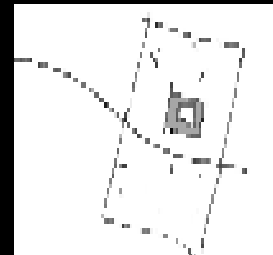
8. CONSERVER LES TEMOINS DU PASSE, ...

... et les intégrer dans un projet innovant

- > Identité et image
- > Inscription dans le site



Composer le projet en s'appuyant sur les éléments structurant du territoire / mémoire, histoire

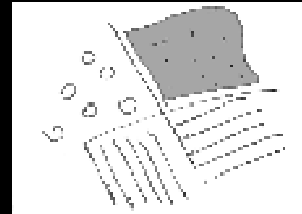


Réutiliser les fermes comme lieu commun fonctionnel, utile et accessible à tous ; équipement, (ferme urbaine)

9. PROFITER DE L'IDENTITE DES MUCHAUX, ...

... différente des autres quartiers

- > Identité et image
- > Diversité et mixité
- > Relation



Mettre en valeur l'identité et la singularité du quartier des Muchaux

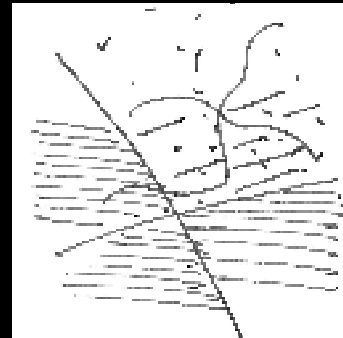


Se servir de ce quartier comme espace de transition (relation) entre ville et campagne

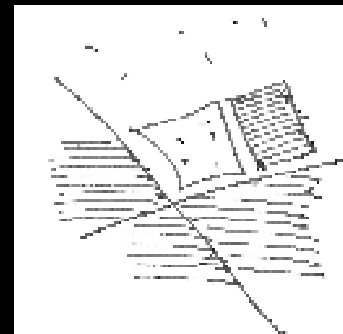
10. COMBINER LES ELEMENTS DE LA CAMPAGNE ET DE LA VILLE, ...

... en maintenant leur identité propre (coexistence ou superposition des 2 systèmes)

- > Composition
- > Identité et image



Superposer et imbriquer les deux types d'organisation (ville/campagne)

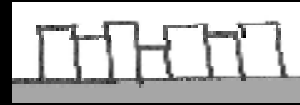


Juxtaposer les deux types d'organisation (ville/campagne)

> Dans les 2 cas, trouver un équilibre d'image et d'usage

11. FAVORISER L'HABITAT INDIVIDUEL, ...

... même dense, plutôt que le collectif > l'habitat "intermédiaire"

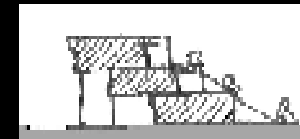


Favoriser les maisons individuelles mitoyennes

- > Densité
- > Relation



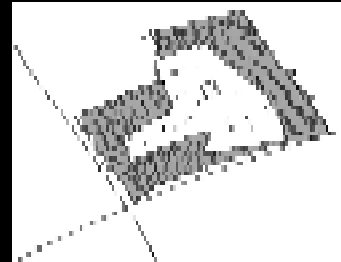
Imaginer des modes d'habitat dense mais avec toujours un espace de jardin ou terrasse et un accès direct de l'espace public à l'espace privé (des principes de l'habitat intermédiaire)



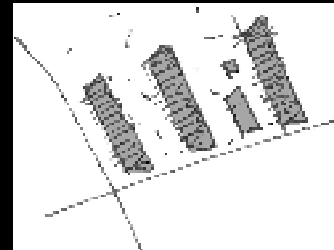
12. DENSIFIER LES SECTEURS BATIS, ...

... pour ménager de larges espaces publics ou non bâtis (avenues, voies d'eau, espaces verts ou agricoles,...) "

- > Densité
- > Composition



Densifier le bâti et libérer un vaste espace central partagé

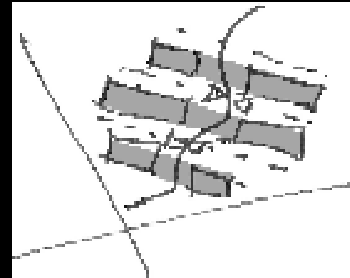


Multiplier les espaces partagés de proximité dans lesquels s'organisent les éléments bâtis

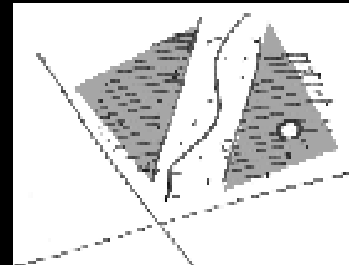
13. RENDRE EVIDENTE L'IMPORTANCE DU SITE, ...

... et de la végétation comme éléments structurants du projet

- > Inscription dans le site
- > Composition
- > Identité



Orienter la structure du bâti en accord avec le site

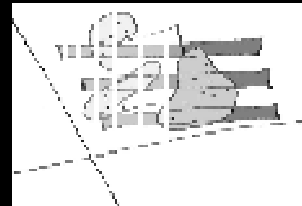


Mettre en scène un élément remarquable ou singulier du site

14. METTRE EN PLACE TOUTES LES NECESSITES AVANT D'HABITER, ...

... (services, réseaux, habitat, jardins, ...)

- > Diversité et mixité
- > Déplacements et réseaux
- > Relation
- > Economie et développement durable



Mettre en place
simultanément le cadre
commun et individuel,
avec le bâti et le végétal



Prévoir la complémentarité
des différents modes de
desserte et moyens de
transport

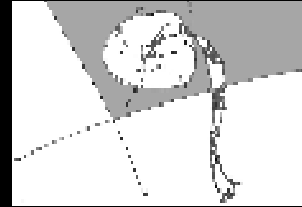


Créer des équipements et
inciter la création de
commerces

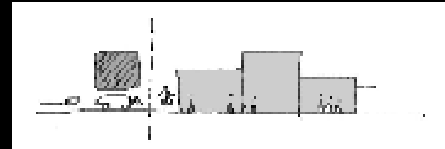
15. MINIMISER L'IMPACT DE LA VOITURE, ...

... et favoriser les liaisons douces

- > Déplacements et réseaux
- > Identité et image



Favoriser les transports en commun et les liaisons douces



Rassembler les lieux de stationnement pour laisser une plus grande liberté au piéton en garantissant sa sécurité

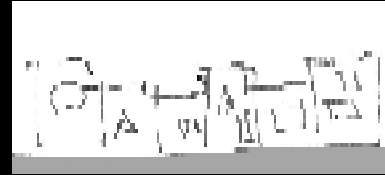


Minimiser l'espace attribué à l'automobile au profit de celui des piétons et cyclistes soit en rendant la voiture permissive soit en séparant les flux

16. RELIER L'ESPACE PUBLIC ET L'ESPACE PRIVE, ...

... pour favoriser un cadre de vie de qualité

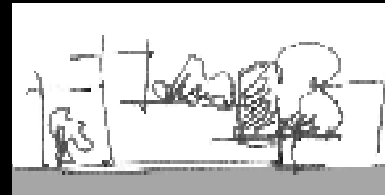
- > Identité et image
- > Relation



Valoriser l'espace public et commun par la "richesse" de l'architecture privée et individuelle / mise en scène



Soigner les espaces de transition entre public et privé ; jardinet, porche, seuil

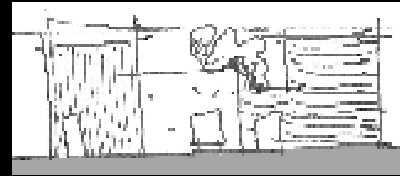


Multiplier les possibilités d'appropriation par le vocabulaire végétal, notamment dans les secteurs les plus denses

17. FAVORISER LA DIVERSITE, ...

... architecturale et des formes urbaines dans une harmonie d'ensemble

- > Diversité et mixité
- > Identité et image

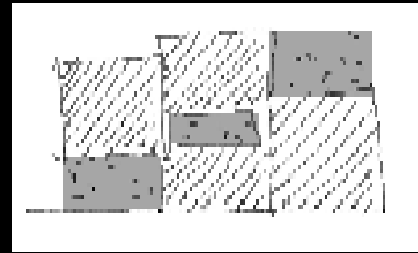


Laisser libre la création architecturale en se limitant à quelques règles de base

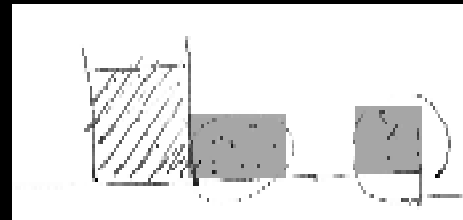
18. MULTIPLIER ET VARIER LES LIEUX D'APPROPRIATION, ...

... .. En prolongement de l'habitation

- > Composition
- > Diversité et mixité
- > Relation
- > Economie et développement durable



Diversifier les possibilités d'appropriation pour des usages variés dans le domaine privé (rez- de chaussée, balcons, loggias) - dessus, dessous,



Diversifier les possibilités d'appropriation pour des usages variés dans le domaine public - devant, aux abords, ...

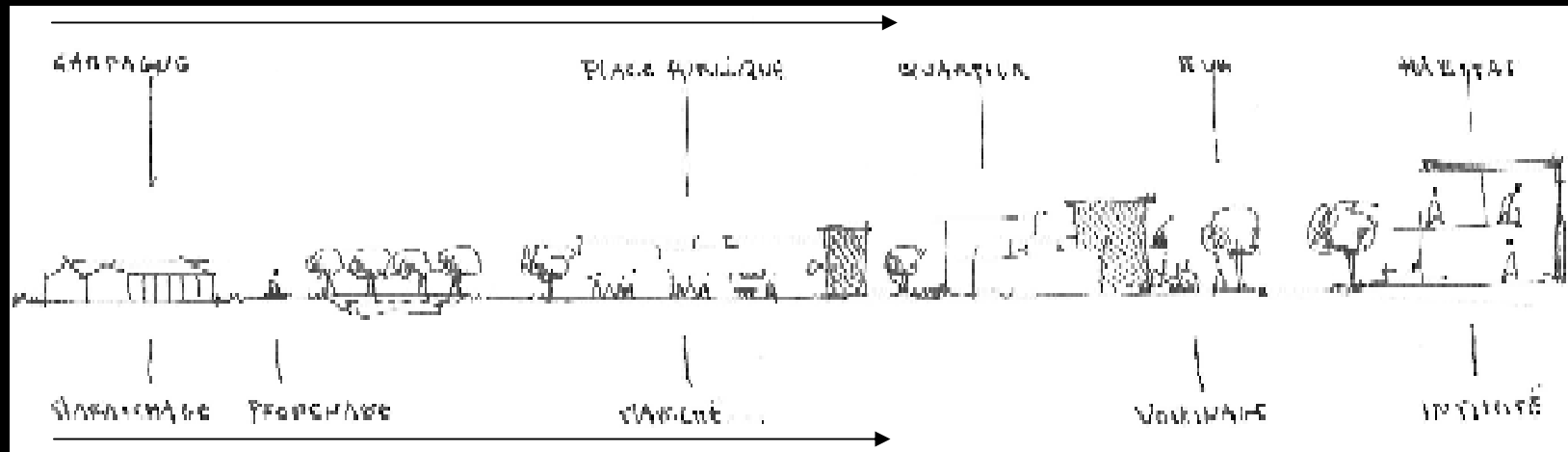
19. FAIRE PREUVE D'ESPRIT D'INNOVATION, ...

... .. doit être synonyme de bien-être et de bon sens

- > Identité et image
- > Economie et développement durable (HQE)
- > Inscription dans le site
- > Densité

Innover, c'est d'abord une exigence à chacun de ces niveaux, c'est aussi réussir l'adéquation entre habitant, son cadre bâti et le site, dans une **réflexion d'ensemble** ; c'est avant tout imaginer de nouveaux modes de vie, à travers un véritable **projet de société**.

Du territoire à ... l'habitat



De l'intérêt public ... aux attentes individuelles

VERS UN ECOQUARTIER

1. LA REFLEXION DES HABITANTS

2. LES ETUDES TECHNIQUES (LMCU, ...)

3. L'AGENDA 21

CONCLUSIONS ET QUESTIONNEMENTS

> *L'étape du projet* reste à définir dans sa forme et ses évolutions au terme de ce travail d'écriture collective.

> Construites sur une véritable **démarche de démocratie participative**, les trois étapes précédentes et leurs **résultats**, ainsi que la **dynamique habitante** engagée, constituent aujourd'hui **une source évidente de réflexion à mettre au service du projet politique**.

> **Le projet s'inscrit maintenant dans le processus habituel des consultations publiques en relation avec les compétences concernées** : municipalité, LMCU, Agence de Développement et d'Urbanisme de Lille Métropole, ...

En guise de bilan de cette démarche on peut aujourd'hui se questionner sur les suites à donner à ce travail.

> Quelle place pourront prendre les habitants dans le processus du projet au côté des acteurs directs (Elus, techniciens de la ville, L.M.C.U,..) ?

> Comment réinvestir la matière produite dans l'élaboration du projet, tant au niveau des choix des grandes orientations (politiques) que dans le partage des références (culturelles), ou dans la recherche de solutions innovantes (conceptuelles et techniques) ?